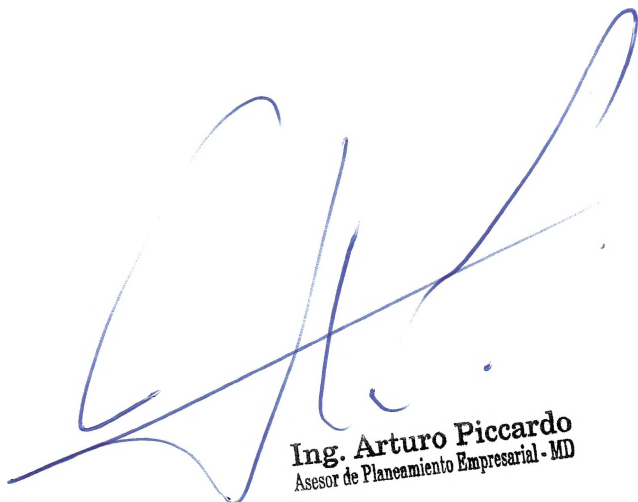




PLAN ESTRATÉGICO 2021 -2025



Ing. Arturo Piccardo
Asesor de Planeamiento Empresarial - MD



Rogerio Soares Bohm
Assessor de Planejamento Empresarial

Setiembre, 2020



Índice

Introducción	3
Misión	4
Visión	4
Políticas y Directrices Fundamentales	5
Objetivos Estratégicos	6
Mapa Estratégico Empresarial - <i>Balanced Scorecard (BSC)</i>	7
Macroprocesos Empresariales	8
Cadena de Valor.....	9



Introducción

El Plan Estratégico es un instrumento de gestión que enfoca a la Entidad en un punto de vista macro, definiendo sus grandes líneas de actuación y orientando a la toma de decisiones.

De acuerdo a lo dispuesto en el Art. 9°, Parágrafo 1°, inciso “a” del Reglamento Interno, el Plan Estratégico de la ITAIPU define los objetivos, políticas, directrices fundamentales y estrategias empresariales de la Entidad.

En base a lo expuesto en los párrafos anteriores, el Plan Estratégico 2021 - 2025, será compuesto por los siguientes elementos:

- Misión;
- Visión;
- Políticas y Directrices Fundamentales;
- Objetivos Estratégicos;
- Mapa Estratégico Empresarial - *Balanced Scorecard* - BSC;
- Macroprocesos Empresariales y
- Cadena de Valor.



Misión

Generar energía eléctrica de calidad¹, con responsabilidad social y ambiental, contribuyendo con el desarrollo sostenible² en el Paraguay y en el Brasil.

Visión

Ser una Entidad binacional moderna, colaborativa y comprometida con la integración regional³, reconocida por la excelencia en la generación de energía limpia y renovable y por su contribución al desarrollo sostenible del Paraguay y del Brasil.

¹Calidad:

- Cumplir con la demanda de los sistemas eléctricos del Paraguay y del Brasil;
- Parámetros eléctricos adecuados (tensión, frecuencia, disponibilidad, entre otros);
- Seguridad en las instalaciones.

²Desarrollo sostenible:

Se define como “la satisfacción de las necesidades de la generación presente sin comprometer la capacidad de las generaciones futuras para satisfacer sus propias necesidades” - Comisión Mundial sobre el Medio Ambiente y el Desarrollo, informe titulado “Nuestro futuro común” (*Brundtland, 1987*). Son evaluados cuatro requisitos: socialmente justa; ambientalmente correcta; económicamente viable y culturalmente respetada. En el plano social y económico se incluye al desarrollo turístico, energético y tecnológico.

³Integración regional:

Ampliar el conocimiento, la comprensión y el respeto de los valores de las culturas para la integración latino-americana.

Políticas y Directrices Fundamentales

Dignificar al Ser Humano

Asegurar que las acciones de Itaipu impacten positivamente en la dignidad del ser humano, respetando sus derechos y los aspectos que constituyen la diversidad humana en lo concerniente a género, religión, cultura, raza, etnia, capacidades diferentes, entre otros.

Integración Binacional

Ampliar el conocimiento, la comprensión y el respeto de los valores de las culturas de los paraguayos y brasileños, estimulando la convivencia armónica y la búsqueda de soluciones conjuntas, atendiendo las necesidades internas y externas a la Entidad, para beneficio de las sociedades de ambos países, constituyéndose en un paradigma para la integración latinoamericana.

Proactividad e Innovación

Incentivar a las personas a percibir, prevenir problemas y aprovechar oportunidades, administrando recursos y competencias para mejorar el desempeño de la Entidad y atender las necesidades de las sociedades paraguaya y brasileña.

Reconocimiento de los Resultados del Trabajo de las Personas

Valorar los esfuerzos y las contribuciones de las personas en los resultados obtenidos para la Entidad y las sociedades de ambos países.

Sostenibilidad Empresarial

Asegurar que las iniciativas de ITAIPU sean socialmente justas, ambientalmente correctas, económicamente viables y culturalmente aceptadas, garantizando la perdurabilidad de la Entidad.

Desarrollo Regional Sostenible

Obligación que asume la Entidad frente a la comunidad en el sentido de cooperar activamente con su desarrollo integral y sostenible, respetando la cultura local, promoviendo el desarrollo socioeconómico, la inclusión social, la protección y la mejora de las condiciones del medio ambiente.

Responsabilidad y Rendición de Cuentas

Rendir cuentas de los actos de la Entidad, con miras a garantizar la conformidad de sus acciones, en el marco del Tratado, las Constituciones y leyes del Paraguay y el Brasil, ante sus sociedades.

Ética e Integridad

Considerar la ética y la conducta íntegra, en todas sus dimensiones, como obligaciones fundamentales y permanentes.

Objetivos Estratégicos

OE 1: Seguridad de la producción de energía con los mejores índices de calidad.

OE 2: Sostenibilidad empresarial con transparencia y efectividad en la aplicación de los recursos económico -financieros.

OE 3: Desarrollo sostenible en las áreas de interés, considerando las particularidades de cada país.

OE 4: Perfeccionar la eficiencia de los procesos empresariales con énfasis en la producción de energía manteniendo modernizada la infraestructura tecnológica.

OE 5: Perfeccionar la gobernanza corporativa y la gestión de relacionamiento con las partes interesadas.


OE 6: Garantizar la seguridad hídrica consolidando el proceso de gestión socioambiental.

OE 7 - Contribuir con el desarrollo sostenible, turístico, energético, tecnológico y con la investigación e innovación, en las áreas de interés, considerando las particularidades de cada país.

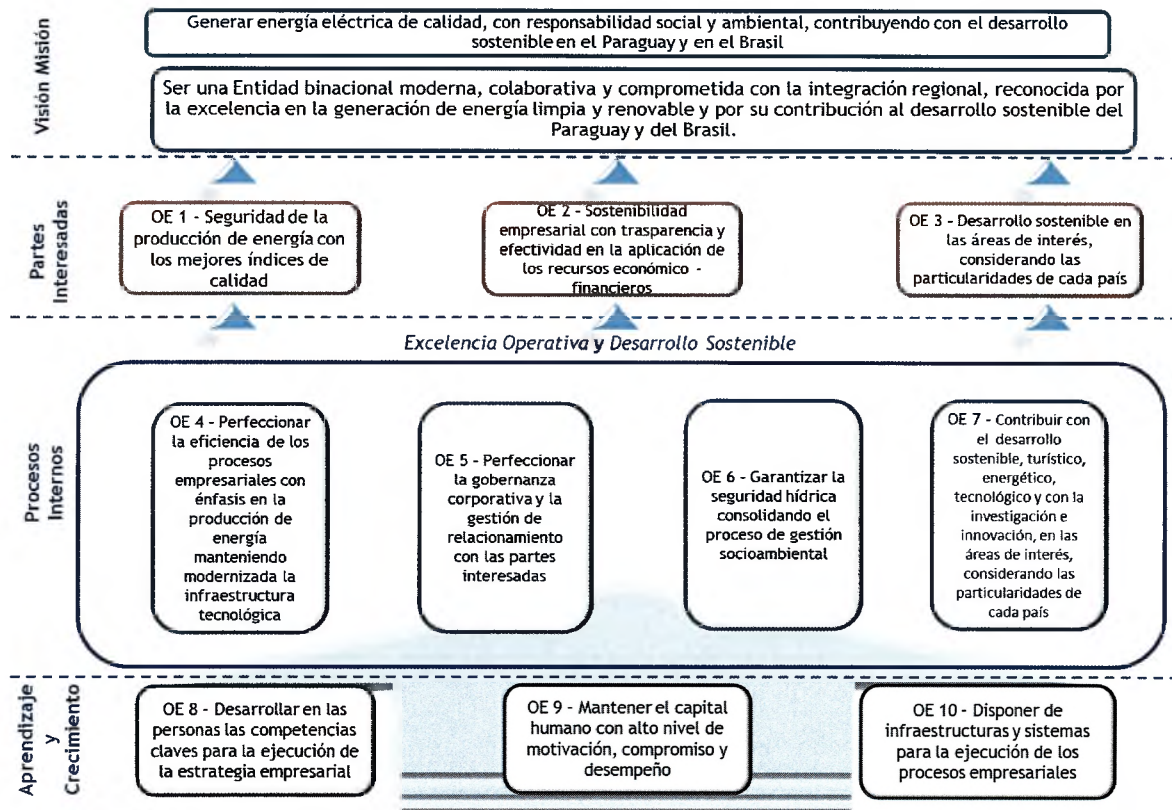
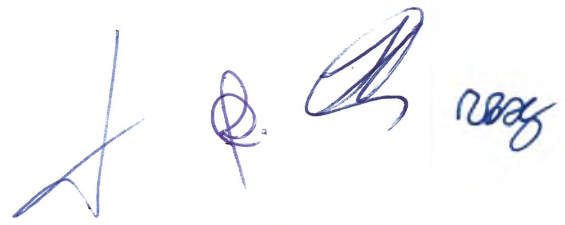
OE 8: Desarrollar en las personas las competencias claves para la ejecución de la estrategia empresarial.

OE 9: Mantener el capital humano con alto nivel de motivación, compromiso y desempeño.

OE 10: Disponer de infraestructuras y sistemas para la ejecución de los procesos empresariales.



Mapa Estratégico Empresarial - *Balanced Scorecard (BSC)*

Macroprocesos Empresariales

Los Macroprocesos Empresariales representados en la Cadena de Valor están clasificados en tres grupos de procesos:

Macroprocesos de Misión

Son los procesos que agregan valor a las partes interesadas y están relacionados con la “actividad fin” de la Entidad. Se definen los siguientes macroprocesos de misión:

- Producción de Energía;
- Gestión Ambiental y
- Desarrollo Social.

Macroprocesos de Gestión

Son procesos que direccionan y monitorean el desempeño empresarial para promover la sostenibilidad de la organización. El principal objetivo de estos procesos es la efectividad gerencial. Se definen los siguientes macroprocesos de gestión:

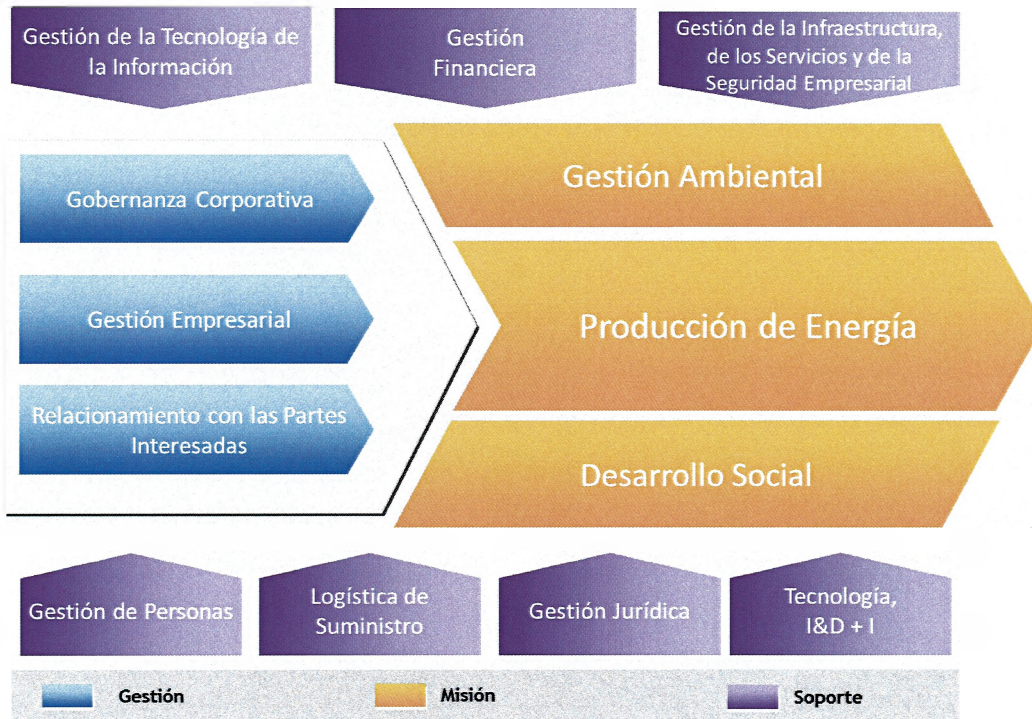
- Gobernanza Corporativa;
- Gestión Empresarial y
- Relacionamiento con las Partes Interesadas.

Macroprocesos de Soporte

Son los procesos que apoyan a los procesos de misión, de gestión y a sí mismo. El objetivo principal de estos procesos es la eficiencia operativa y la atención al nivel de servicio de la Entidad. Sostienen a los procesos de misión, suministrando productos, insumos, equipos, tecnología, *software*, recursos humanos e información. Se definen los siguientes macroprocesos de soporte:

- Gestión de la Tecnología de la Información;
- Gestión Financiera;
- Gestión de la Infraestructura; de los Servicios y de la Seguridad Empresarial;
- Gestión de Personas;
- Logística de Suministro;
- Gestión Jurídica;
- Tecnología, Investigación y Desarrollo e Innovación (I&D + I).

Cadena de Valor



[Firmas manuscritas]