

# **ANEXO I**

**ESPECIFICAÇÕES TÉCNICAS  
ESPECIFICACIONES TÉCNICAS**

**VERSÃO EM PORTUGUÊS**  
**VERSIÓN EN PORTUGUÉS**

## ESPECIFICAÇÕES TÉCNICAS

### 1 OBJETIVO

Aquisição de jaquetas e estabelecimento de características mínimas para as peças de vestimenta profissional que compõe o uniforme personalizado da Área Técnica da ITAIPU.

### 2 DETALHAMENTO DAS PEÇAS QUE COMPÕEM OS UNIFORMES

#### 2.1 Jaqueta Masculina (Duas em uma)



##### 2.1.1 Função

CONJUNTO DE INVERNO: (Dois em um /Anorake - Fleece). Conjunto em formato anatômico composto de duas peças: ANORAKE (jaqueta impermeável) e FLEECE (blusa de soft).

Função: proteger o usuário contra chuva, vento e frio em ambientes muito adversos.

Três opções de uso: somente o anorake, somente o fleece ou anorake com o fleece acoplado.

### 2.1.2- Descrição:

ANORAQUE 100% impermeável: tecido e costura, resistentes entre 1.200mm a 3.000mm de coluna de água.

Tecido 100% poliamida, com 100g/m<sup>2</sup>, com impermeabilização interna e externa. A impermeabilização interna será com resina de PVC e a externa (que serve para que o tecido não se molhe) será por meio de aplicação de hidrorrepelente. A impermeabilização das costuras será por meio de fita de PVC aplicada termicamente em todas as costuras da parte interna do anorake.

Possui dois bolsos laterais externos e um bolso interno no lado superior esquerdo, todos com zíper. O capuz deve ser regulável e removível do conjunto. O anorake será forrado com tecido de poliéster suave. Terá também uma proteção na parte superior da aba frontal, para proteger o usuário do extremo do fecho. Terá fechos (zíperes) de marcas de qualidade superior (referência YKK), inclusive o zíper que une o anorake ao fleece. O anorake deve possuir um sistema com fita de poliéster e botões de pressão junto ao punho para segurar a manga do fleece junto à manga do anorake. Elásticos tubulares pretos com 2,5mm de espessura. Botões de pressão de qualidade superior. Bainha dupla de proteção do zíper frontal para garantir a impermeabilidade do mesmo, com velcro para garantir o correto fechamento da aba de proteção do zíper frontal.

**Regulacões:** capuz totalmente removível e regulável, tanto na parte frontal como na parte posterior, fazendo que o mesmo acompanhe os movimentos da cabeça do usuário, sem atrapalhar a visão. A regulagem deve ser feita por meio de regulador plástico com um furo, cor preta. Também poderá funcionar como um gorro. Deve ser possível fazer regulagens tanto do capuz como da cintura com uma só mão; estas regulagens dos elásticos tubulares serão fixadas às peças. O capuz deve ser fixado ao anorake por zíper e dois botões de pressão nas extremidades, os zíperes deverão ter puxadores que facilitem a abertura dos mesmos, inclusive utilizando luvas. Devem ter regulagem no punho no zíper magnético para evitar que entre frio ou vento nas mangas.

### ESPECIFICAÇÕES TÉCNICAS DO FLEECE

Fleece confeccionado em Soft Brush de 200 a 290g/m<sup>2</sup>, 100% poliéster. Tecido feito para suportar temperaturas muito baixas, leve e de secagem rápida, com características anti-pilling (que não forme bolinhas no tecido). Terá dois bolsos laterais externos com zíperes similares ao do anorake e dois bolsos internos sem zíper. Deverá possuir acabamento com viés em lycra na abertura das mangas (punho) e na barra inferior. Bainha dupla de proteção do zíper frontal para garantir que não entre frio no mesmo.

**Bordado:** Logo marca lado esquerdo do peito "Itaipu Binacional" com medidas de 50 mm comprimento x 40 mm de altura, com letras na cor branca.

**Color:** Cor 2261=azul marinho=19-3920 TCX

Cor 3375=chumbo=19-0508 TCX

### 2.3- Tabla de Medidas para Peças Confeccionadas:

JAQUETA MASCULINO						
	TAMANHO	P	M	G	GG	XG
A	Tórax	58cm	60cm	62cm	64cm	72cm
B	Comprimento	70cm	72cm	74cm	76cm	78cm
C	Comprimento mangas	76cm	77cm	78cm	79cm	80cm
D	Punho	17cm	17,5cm	18cm	18,5cm	19cm
E	Quadril	56cm	58cm	60cm	62cm	70cm

**Obs.: as medidas são de referência e podem ser alteradas por solicitação expressa da ITAIPU, inclusive, podem ser solicitados tamanhos especiais.**

## 2.2 Jaqueta Feminina (Duas em uma).



### 2.2.1 Função

**CONJUNTO DE INVERNO:** (Dois em um / Anorake - Fleece). Conjunto em formato anatômico composto de duas peças: ANORAKE (jaqueta impermeável) e FLEECE (blusa de soft).  
**Função:** proteger o usuário contra chuva, vento e frio em ambientes muito adversos.  
**Três opções de uso:** somente o anorake, somente o fleece ou anorake com o fleece acoplado.

### 2.2.2- Descrição:

ANORAQUE 100% impermeável: tecido e costura, resistentes entre 1.200mm a 3.000mm de coluna de água.

Tecido 100% poliamida, com 100g/m<sup>2</sup>, com impermeabilização interna e externa. A impermeabilização interna será com resina de PVC e a externa (que serve para que o tecido não se molhe) será por meio de aplicação de hidrorrepelente. A impermeabilização das costuras será por meio de fita de PVC aplicada termicamente em todas as costuras da parte interna do anoraque.

Possui dois bolsos laterais externos e um bolso interno no lado superior esquerdo, todos com zíper. O capuz deve ser regulável e removível do conjunto. O anoraque será forrado com tecido de poliéster suave. Terá também uma proteção na parte superior da aba frontal, para proteger o usuário do extremo do fecho. Terá fechos (zíperes) de marcas de qualidade superior (referência YKK), inclusive o zíper que une o anoraque ao fleece. O anoraque deve possuir um sistema com fita de poliéster e botões de pressão junto ao punho para segurar a manga do fleece junto à manga do anoraque. Elásticos tubulares pretos com 2,5mm de espesura. Botões de pressão de qualidade superior. Bainha dupla de proteção do zíper frontal para garantir a impermeabilidade do mesmo, com velcro para garantir o correto fechamento da aba de proteção do zíper frontal.

**Regulacões:** capuz totalmente removível e regulável, tanto na parte frontal como na parte posterior, fazendo que o mesmo acompanhe os movimentos da cabeça do usuário, sem atrapalhar a visão. A regulagem deve ser feita por meio de regulador plástico com um furo, cor preta. Também poderá funcionar como um gorro. Deve ser possível fazer regulagens tanto do capuz como da cintura com uma só mão; estas regulagens dos elásticos tubulares serão fixadas às peças. O capuz deve ser fixado ao anoraque por zíper e dois botões de pressão nas extremidades, os zíperes deverão ter puxadores que facilitem a abertura dos mesmos, inclusive utilizando luvas. Devem ter regulagem no punho no zíper magnético para evitar que entre frio ou vento nas mangas.

### ESPECIFICAÇÕES TÉCNICAS DO FLEECE

Fleece confeccionado em Soft Brush de 200 a 290g/m<sup>2</sup>, 100% poliéster. Tecido feito para suportar temperaturas muito baixas, leve e de secagem rápida, com características anti-pilling (que não forme bolinhas no tecido). Terá dois bolsos laterais externos com zíperes similares ao do anoraque e dois bolsos internos sem zíper. Deverá possuir acabamento com viés em lycra na abertura das mangas (punho) e na barra inferior. Bainha dupla de proteção do zíper frontal para garantir que não entre frio no mesmo.

**Bordado:** Logo marca lado esquerdo do peito “Itaipu Binacional” com medidas de 50 mm comprimento x 40 mm de altura, com letras na cor branca.

<b>Color:</b>	Cor	2261=azul	marinho=19-3920	TCX
	Cor 3375=chumbo=19-0508	TCX		

**2.3- Tabela de Medidas para Peças Confeccionadas:**

JAQUETA FEMININO						
	<b>TAMANHO</b>	<b>PP</b>	<b>P</b>	<b>M</b>	<b>G</b>	<b>GG</b>
<b>A</b>	Busto	53cm	55cm	57cm	59cm	63cm
<b>B</b>	Comprimento	62cm	64cm	66cm	68cm	72cm
<b>C</b>	Comprimento mangas	75cm	76cm	77cm	78cm	79cm
<b>D</b>	Punho	14cm	14,5cm	15cm	15,5cm	16cm
<b>E</b>	Quadril	53cm	55cm	57cm	59cm	63cm

**Obs.: as medidas são de referência e podem ser alteradas por solicitação expressa da ITAIPU, inclusive, podem ser solicitados tamanhos especiais.**



### 3 CONDIÇÕES ESPECÍFICAS

#### 3.1- Etiquetas:

Etiqueta contendo: composição do tecido, tamanho, modelo (masculino ou feminino), instruções de lavagem - os símbolos de cuidados deverão estar de acordo com as normas técnicas ABNT NBR 150 3758 (BR) y NP 603297 (PY) e nome do fabricante (confeção)

#### 3.2- Embalagem:

As peças devem ser acondicionadas individualmente, em saco biodegradável (D2W) modelo fronha, com numeração visível.

#### 3.3- Acabamento:

Todas as peças deverão passar por processo de limpeza e retirada de excesso de fios de costuras bem como passamento e dobragem da peça de forma que seja fácil a identificação de seu tamanho quando necessário, e também:

- Costura com linha de alta resistência à ruptura na mesma cor do tecido;
- Fino acabamento (sem defeitos como: linhas soltas, tecido desfiado, costura com falhas ou em parte ou na totalidade de sua extensão);
- Tecido de 1° linha, conforme especificado; e
- Qualidade e acabamento do bordado da logomarca e caracteres.
- Os zíperes podem ser da cor do tecido principal, ou todos na cor preta.
- Os botões de pressão devem possuir diâmetro de 13 a 15mm.

#### 3.4- Bordado:

Informações adicionais sobre os bordados:

Utilizar as seguintes cores:

Quadrilátero superior Esquerdo: Vermelho Pantone 485C;

Quadrilátero superior Direito: Amarelo Pantone 7408C;

Quadrilátero inferior Esquerdo: Azul Pantone 300C;

Quadrilátero inferior Direito: Verde Pantone 348C;

Cor das Letras:

Cor branca para jaqueta.

Mais detalhes podem ser pesquisados no endereço:

[http://www.itaipu.gov.br/sites/default/files/u13/Manual\\_Itaipu\\_Binacional.pdf](http://www.itaipu.gov.br/sites/default/files/u13/Manual_Itaipu_Binacional.pdf)

#### 4- DEFINIÇÃO DAS QUANTIDADES POR TAMANHO

A CONTRATADA deverá apresentar a ITAIPU, em um prazo de 15 (quinze) dias corridos, após a assinatura do contrato, uniformes, por tamanho, para a definição da quantidade para cada tamanho, conforme segue:

UNIFORMES	TAMANHOS	QUANTIDADE	TOTAL
Jaqueta Masculina	P a XG	5	25
Jaqueta Feminina	PP a GG	1	5
<b>TOTAL GERAL</b>			<b>30</b>

Obs: o total de 30 peças faz parte do total de peças definidas para compra.

Para facilitar o processo da definição da quantidade por tamanho, todas as peças deverão ter identificação externa indelével do número/tamanho em destaque e tipo (masculino/ feminino) de fácil visualização.

Ao receber os jogos as jaquetas, a ITAIPU definirá as quantidades para cada tamanho dos itens a serem comprados. O prazo para a apresentação da quantidade por tamanho será de 25 (vinte e cinco) dias corridos. Estas quantidades por tamanho serão informadas a Contratada para o início da fabricação.

ITAIPU informará a quantidade de itens para cada Superintendência da Diretoria Técnica, utilizando-se das seguintes siglas das áreas organizacionais: EN.DT; SM.DT; SO.DT; OP.DT; PC.TD e AS.TD; PC.TE e AS.TE.

## 5 FORMA DE ENTREGA E ACEITAÇÃO

### 5.1 Método de verificação

No momento da entrega, será efetuada a contagem e a inspeção dos uniformes, serão escolhidas 10 unidades de cada um dos itens por tamanho, para comprovar se os uniformes enviados estão idênticos entre si e às amostras aprovadas previamente para definição da quantidade por tamanho. Caso exista pelo menos uma unidade em desacordo, a avaliação por amostragem será ampliada para 20 unidades por tamanho. Caso haja um desacordo de medidas em mais de 10 unidades por tamanho, os uniformes não serão recebidos e serão devolvidos no ato para o fornecedor. Caso haja um desacordo de medidas inferior a 10 unidades, ficará a critério do fabricante verificar as demais unidades, ou se responsabilizar pela troca de todas as peças restantes, que se encontrem fora de padrão.

### 5.2 Condições para a entrega definitiva

Para entrega dos itens após o fechamento do pedido, cada item deverá ser entregue pela CONTRATADA com cores, cortes, costuras e acabamentos exatamente iguais, não serão aceitas variações entre peças do mesmo item para tamanhos diferenciados. Os uniformes que estiverem fora dos padrões especificados serão recusados pela ITAIPU. Os uniformes deverão ser fornecidos, impreterivelmente, em caixas de papelão resistente fabricadas a partir de materiais reciclados(sem qualquer tipo de avaria), com tamanho máximo de 50 cm (largura) x 40 cm (comprimento) x 50 (altura), com peso máximo de 30 kg. As caixas deverão conter informação externa sobre a quantidade, numeração/tamanho área organizacional (sigla) da ITAIPU a que se destina e tipo das peças, conforme exemplo a seguir:

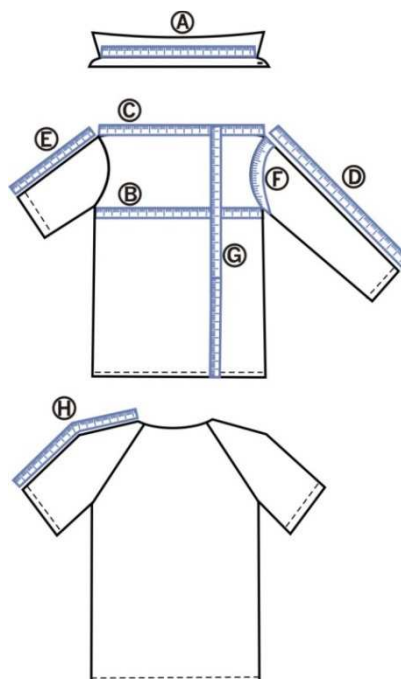
Nome da empresa fornecedora	A/C: SM.DT	Nº Caixa: 01/25
Contenido: JAQUETA MASCULINA		
<i>Tamanho</i>	<i>Quantidade</i>	
<b>p</b>	<b>15</b>	

Os uniformes femininos deverão ser entregues em caixas separadas dos uniformes masculinos.

## 6 FORMATO PARA CONFERIR AS MEDIDAS DA PEÇA PRONTA

### 6.1 Jaqueta Masculinas e Femininas:

- A) **COLARINHO:** De uma extremidade à outra da base do colarinho. Esta medida deve ser tomada com a camisa e colarinho abertos.
- B) **TÓRAX:** Da parte inferior de uma cava à outra, com a camisa abotoada.
- C) **COSTAS (ombro a ombro):** De uma extremidade do ombro com a cava à outra, nas costas.
- D) **MANGAS LONGAS:** Da parte da junção com o ombro até o final do punho.
- E) **CONTORNO DE CAVA:** Na junção da manga com a jaqueta.
- F) **COMPRIMENTO:** Da junção da gola no ombro até o final da bainha da frente (não considerar o tecido dobrado internamente).



**VERSÃO EM CASTELHANO**  
**VERSIÓN EN CASTELLANO**

## ESPECIFICACIONES TÉCNICAS

### 1 OBJETO

Adquisición de camperas y establecimiento de características mínimas para las piezas de vestimenta profesional que componen el uniforme personalizado del Área Técnica de la ITAIPU.

### 2 DETALLE DE LAS PARTES QUE COMPONEN EL UNIFORME

#### 2.1 Campera Masculino (Dos en Uno)



##### 2.1.1- Función

CONJUNTO DE INVIERNO: (Dos en uno/Anorake - Fleece). Conjunto en formato anatómico compuesto de dos piezas: ANORAKE (chaqueta impermeable) y FLEECE (blusa de soft).  
Función: proteger al usuario contra la lluvia, viento y frío en ambientes muy adversos.  
Tres opciones de uso: solo el anorake, solo el fleece o el anorake con el fleece acoplado.

### 2.1.2- Descripción:

"ANORAQUE 100% impermeable: tejido y costura, resistiendo entre 1.200 mm a 3.000mm de columna de agua.

Tejido 100% poliamida, con 100g/m2, con impermeabilización interna y externa. La impermeabilización interna será con resina de PVC y la externa (que sirve para que el tejido no se moje) será por medio de aplicación de hidrorrepelente. La impermeabilización de las costuras será por medio de cinta de PVC colocada térmicamente en todas las costuras de la parte interna del anorake.

Posee dos bolsillos laterales externos y un bolsillo interno en el lado superior izquierdo, todos con cierre. La capucha será regulable y removible del conjunto y guardado. El anorake será forrado con tejido de poliéster suave. Tendrá también una protección en la parte superior de la solapa frontal, para proteger al usuario del extremo del cierre. Tendrá cierres de marcas de calidad superior (referencia YKK) inclusive el cierre que une el anorake con fleece. El anorake debe poseer un sistema con cinta de poliéster y botones de presión en el puño para unir la manga del fleece junto con la manga del anorake. Elásticos tubulares negros con 2,5mm de espesor. Botones de presión de calidad superior. Vaina doble de protección del cierre frontal para garantizar la impermeabilidad del mismo, con velcro para garantizar el correcto cierre de la pestaña de protección del cierre frontal.

**Regulaciones:** capucha totalmente removible y regulable, tanto en la parte frontal como en la parte posterior, haciendo que el mismo acompañe los movimientos de la cabeza del usuario, sin molestar la visión. La regulación debe ser hecha por medio de un regulador plástico de un agujero, color negro. También podrá funcionar como un gorro. Tanto las regulaciones de la capucha como de la cintura podrán ser hechas con una sola mano; estas regulaciones de los elásticos tubulares serán fijadas a las piezas. La capucha debe ser fijada al anorake por cierre y dos botones de presión en las puntas. Los cierres tendrán tiradores que faciliten la abertura de los mismos incluso utilizando guantes. Tendrán regulación en el puño en cierre magnético para evitar que entre el frío o el viento en las mangas.

#### ESPECIFICACIONES TÉCNICAS DEL FLEECE

Fleece confeccionado en Soft Brush de 200 a 290g/m2, 100% poliéster. Tejido hecho para soportar muy bajas temperaturas, liviano y de secado rápido, con características anti-pilling (que no forme bolitas en el tejido). Tendrá dos bolsillos laterales externos con cierre similares al anorake y dos bolsillos internos sin cierre. Deberán tener acabamiento con bias en lycra en la abertura de las mangas (puño) y en la cintura. Vaina doble de protección del cierre frontal para garantizar que no entre el frío al mismo.

**Bordado:** Logo marca lado izquierdo del pecho "Itaipu Binacional" con medidas de 50 mm longitud x 40 mm de altura, con letras en color Blanco.

**Color:** Cor 2261=Azul Marino=19-3920 TCX  
Cor 3375=Plomo=19-0508 TCX

### 2.1.3- Tabla de Medidas para Piezas Confeccionadas:

CAMPERAS MASCULINO						
	TAMANHO	P	M	G	GG	XG
A	Tórax	58cm	60cm	62cm	64cm	72cm
B	Longitud	70cm	72cm	74cm	76cm	78cm
C	Mangas Largas	76cm	77cm	78cm	79cm	80cm
D	Puño	17cm	17,5cm	18cm	18,5cm	19cm
E	Cadera	56cm	58cm	60cm	62cm	70cm

**Obs.: Las medidas son para referencia y pueden ser cambiados por petición expresa de la ITAIPU, inclusive, pueden ser solicitados tamaños especiales.**



## 2.2 - Campera Femenina (Dos en Uno).



### 2.2.1- Función

CONJUNTO DE INVIERNO: (Dos en uno/Anorake - Fleece). Conjunto en formato anatómico compuesto de dos piezas: ANORAKE (chaqueta impermeable) y FLEECE (blusa de soft).

Función: proteger al usuario contra la lluvia, viento y frío en ambientes muy adversos.

Tres opciones de uso: solo el anorake, solo el fleece o el anorake con el fleece acoplado.

### 2.2.2- Descripción:

"ANORAQUE 100% impermeable: tejido y costura, resistiendo entre 1.200 a 3.000 mm de columna de agua. Tejido 100% poliamida, con 100g/m<sup>2</sup>, con impermeabilización interna y externa. La impermeabilización interna será con resina de PVC y la externa (que sirve para que el tejido no se moje) será por medio de aplicación de hidrorrepelente. La impermeabilización de las costuras será por medio de cinta de PVC colocada térmicamente en todas las costuras de la parte interna del anorake.

Posee dos bolsillos laterales externos y un bolsillo interno en el lado superior izquierdo, todos con cierre. La capucha será regulable y removible del conjunto y guardado. El anorake será forrado con tejido de poliéster suave. Tendrá también una protección en la parte superior de la solapa frontal, para proteger al usuario del extremo del cierre. Tendrá cierres de marcas de calidad superior (referencia YKK) inclusive el cierre que une el anorake con fleece. El anorake debe poseer un sistema con cinta de poliéster y botones de presión en el puño para unir la manga del fleece junto con la manga del anorake. Elásticos tubulares negros con 2,5mm de espesor. Botones de presión de calidad superior. Vaina doble de protección del cierre frontal para garantizar la impermeabilidad del mismo, con velcro para garantizar el correcto cierre de la pestaña de protección del cierre frontal.

**Regulaciones:** capucha totalmente removible y regulable, tanto en la parte frontal como en la parte posterior, haciendo que el mismo acompañe los movimientos de la cabeza del usuario, sin molestar la visión. La regulación debe ser hecha por medio de un regulador plástico de un agujero, color negro. También podrá funcionar como un gorro. Tanto las regulaciones de la capucha como de la cintura podrán ser hechas con una sola mano; estas regulaciones de los elásticos tubulares serán fijadas a las piezas. La capucha debe ser fijada al anorake por cierre y dos botones de presión en las puntas. Los cierres tendrán tiradores que faciliten la abertura de los mismos incluso utilizando guantes. Tendrán regulación en el puño en cierre magnético para evitar que entre el frío o el viento en las mangas.

### ESPECIFICACIONES TÉCNICAS DEL FLEECE

Fleece confeccionado en Soft Brush de 200 a 290g/m<sup>2</sup>, 100% poliéster. Tejido hecho para soportar muy bajas temperaturas, liviano y de secado rápido, con características anti-pilling (que no forme bolitas en el tejido). Tendrá dos bolsillos laterales externos con cierre similares al anorake y dos bolsillos internos sin cierre. Deberán tener acabamiento con bias en lycra en la abertura de las mangas (puño) y en la cintura. Vaina doble de protección del cierre frontal para garantizar que no entre el frío al mismo.

**Bordado:** Logo marca lado izquierdo del pecho "Itaipu Binacional" con medidas de 50 mm longitud x 40 mm de altura, con letras en color Blanco.

**Color:** Cor 2261=Azul Marino=19-3920 TCX  
Cor 3375=Plomo=19-0508 TCX

### 2.2.3 Tabla de Medidas para Piezas Confeccionadas:

CAMPERAS FEMININO						
	TAMANHO	PP	P	M	G	GG
A	Busto	53cm	55cm	57cm	59cm	63cm
B	Longitud	62cm	64cm	66cm	68cm	72cm
C	Mangas Largas	75cm	76cm	77cm	78cm	79cm
D	Puño	14cm	14,5cm	15cm	15,5cm	16cm
E	Cadera	53cm	55cm	57cm	59cm	63cm

**Obs.: Las medidas son para referencia y pueden ser cambiados por petición expresa de la ITAIPU, inclusive, pueden ser solicitados tamaños especiales.**

### 3 CONDICIONES ESPECÍFICAS

#### 3.1- Etiquetas:

La etiqueta debe contener: país de origen, composición del tejido, tamaño, modelo (masculino o femenino), Cuidados en el tratamiento - Los símbolos de cuidados deberán estar de acuerdo con las normas técnicas ABNT NBR 15013 (BR) y NP 603297 (PY) y nombre del fabricante (confección).

#### 3.2- Embalaje:

Las piezas deben ser envueltas individualmente, en bolsa biodegradable (D2W), modelo funda, con numeración visible.

#### 3.3- Acabado:

Todas las piezas deberán pasar por un proceso de limpieza y retirada de hilos de costuras sobrantes, así como también, planchado y doblado de las piezas de forma que sea fácil la identificación de su tamaño cuando sea necesario, y también:

- Costura con hilos de alta resistencia a la ruptura en el mismo color del tejido;
- Fina terminación sin defectos como: hilos sueltos, tejido deshilado, costura con fallas o torcidas, en parte o en la totalidad de su extensión);
- Tejido de 1° línea, conforme especificado; y
- Calidad y buena terminación del bordado del logo marca e caracteres.
- Los cierres pueden ser del color del tejido principal, o todos en el color negro.
- Los botones de presión deben poseer un diámetro de 13 a 15 mm.

#### 3.4- Bordado:

Informaciones adicionales sobre los bordados:

Utilizar los siguientes colores:

Cuadrilátero Superior Izquierdo: Rojo Pantone 485C;

Cuadrilátero Superior Derecho: Amarillo Pantone 7408C;

Cuadrilátero Inferior Izquierdo: Azul Pantone 300C;

Cuadrilátero Inferior Derecho: Verde Pantone 348C;

Color de las Letras:

Color blanco para camperas.

Más detalles pueden ser pesquisados en la dirección:

[http://www.itaipu.gov.br/sites/default/files/u13/Manual\\_Itaipu\\_Binacional.pdf](http://www.itaipu.gov.br/sites/default/files/u13/Manual_Itaipu_Binacional.pdf)

#### 4 DEFINIÇÃO DE LAS CANTIDADES POR TAMAÑO

La CONTRATISTA deberá presentar a la ITAIPU, en un plazo de 15 (quince) días corridos, después de la firma del contrato, uniformes, por tamaño, para la definición de la cantidad para cada tamaño, conforme sigue:

UNIFORMES	TAMAÑOS	CANTIDAD	TOTAL
Campera Masculina	P a XG	5	25
Campera Femenina	PP a GG	1	5
<b>TOTAL GERAL</b>			<b>30</b>

Obs: El total de 30 piezas hacen parte del total de piezas definidas en la compra.

Para facilitar el proceso de definición de la cantidad por tamaño, todas las piezas deberán tener identificación externa del número/tamaño en destaque y tipo (masculino/ femenino) de fácil visualización.

Al recibir las camperas, la ITAIPU definirá las cantidades para cada tamaño a ser proveídos. El plazo para la presentación de las cantidades por tamaño será de 25 (veinticinco) días corridos. Estas cantidades por tamaño serán informadas a la Contratista para el inicio da fabricación.

ITAIPU informará las cantidades para cada Superintendencia de la Dirección Técnica, utilizando las siguientes abreviaturas de las áreas organizacionales: EN. DT; SM. DT; SO. DT; OP. DT; PC.TD y AS.TD; PC.TE y AS.TE.

## 5 FORMA DE ENTREGA Y ACEPTACIÓN

### 5.1 Método de verificación

En el momento de la entrega, será efectuado el conteo y la verificación de las camperas, serán escogidas 10 unidades de cada uno de los tamaños, para comprobar si las camperas fueron enviadas son idénticas entre si y a las muestras aprobadas previamente para definición de la cantidad por tamaño. Caso exista por lo menos una unidad en desacuerdo, la evaluación por muestreo será ampliada para 20 unidades por tamaño. Caso haya un desacuerdo de medidas en más de 10 unidades por tamaño, las camperas no serán recibidas y serán devueltos en el acto para el proveedor de las prendas. En el caso que haya un desacuerdo de medidas inferior a 10 unidades, quedará a criterio del fabricante verificar las demás unidades, o se responsabilizará por la sustitución de todas las piezas restantes, que se encuentren fuera del padrón.

### 5.2 Condiciones para la entrega definitiva

Deberá ser entregado por la CONTRATADA con colores, cortes, costuras y terminaciones exactamente iguales, no serán aceptadas variaciones entre piezas del mismo para tamaños diferenciados. Las camperas que estuvieran fuera de los padrones especificados serán rechazados por la ITAIPU. Deberán ser entregados, indefectiblemente, en cajas de cartón resistente fabricados a partir de materiales reciclados (sin ningún tipo de averías), con tamaño máximo de 50 cm (ancho) x 40 cm (largo) x 50 (altura), con peso máximo de 30 kg. Las cajas deberán contener información externa sobre la cantidad, numeración/ tamaño área organizacional (sigla) de la ITAIPU a que se destina y el tipo de las piezas, como el siguiente ejemplo:

Nombre de la empresa proveedora	A/C: SM.DT	Nº Caja: 01/25
Contenido: CAMPERA MASCULINA		
Tamaño	Cantidad	
p	10	

Los uniformes femeninos deberán ser entregados en cajas separadas de los uniformes masculinos.

## 6 FORMATO PARA COMPROBAR LAS MEDIDAS DE LA PIEZA CONFECCIONADA

### 6.1 Camperas Masculinas y Femeninas:

- A) **CUELLO:** De una extremidad a la otra de la base del cuello. Esta medida debe ser tomada con la camisa y cuello abiertos.
- B) **BUSTO / TÓRAX:** De la parte inferior de una cisa a la otra.
- C) **ESPALDA (hombro a hombro):** De una extremidad del hombro con la cisa a la otra, en las espaldas.
- D) **MANGAS LARGAS:** De la parte de la unión con el hombro hasta el final del puño.
- E) **CONTORNO DE CISA:** En la unión de la manga con la camisa.
- F) **LONGITUD:** De la unión del cuello en el hombro hasta el final del ruedo de la frente (no considerar el tejido doblado internamente).

